


Perfil Corporativo 2011



A portrait of a middle-aged man with grey hair and glasses, wearing a dark blue suit, white shirt, and striped tie. He is sitting in a chair, looking directly at the camera with a slight smile. The background is a blurred office setting with a lamp and a vase on a shelf.

“GROWING TOGETHER” ES NUESTRO LEMA CORPORATIVO, Y NUESTRO OBJETIVO ES SEGUIR SIENDO UN GRUPO GLOBAL DE COMPAÑÍAS QUE CONTRIBUYAN AMPLIAMENTE A LA SOCIEDAD.

Sumitomo Corporation ha venido desarrollando sus actividades bajo la filosofía empresarial de “materializar la riqueza y el sueño”, “dar importancia a la confianza y seguir el principio de hacer las cosas a paso firme” y “consolidar la cultura empresarial que genere dinamismo e innovación”. Hoy día contribuimos a países y regiones de todo el mundo como una “trading” que cuenta con 150

oficinas en el mundo entero y 7 Unidades Empresariales que cubren varios dominios comerciales. Quisiera manifestar mi agradecimiento a todos Uds. dado que lo dicho se ha logrado gracias a sus continuos favores y apoyo.

Nuestra empresa ha venido implementando el plan de administración a mediano plazo, definido cada dos años. Establecemos objetivos de cada momento con el fin de

continuar el crecimiento sostenido en cualquier entorno y mantener la presencia como una empresa que proporciona valor a los clientes. En abril de 2011, Sumitomo Corporation lanzó la “f (x)” (f-cruzada), un nuevo plan de gestión a mediano plazo. El principal objetivo del plan es lograr un crecimiento conjunto que sobrepase las fronteras entre regiones, generaciones, y organizaciones, de manera conjunta con todos nuestros socios. Bajo este plan, Sumitomo Corporation tiene por objeto garantizar la rápida ejecución del modelo de innovación de negocios para lograr el crecimiento a través del cruce de fronteras.

Estábamos preparando el lanzamiento de nuestro plan “f (x)” cuando ocurrió el Gran Terremoto que golpeó el Oriente de Japón en marzo de 2011

En momentos como esos hay que encontrar la manera de prestar asistencia aprovechando completamente los puntos fuertes de las empresas de comercio integrado, mediante fundaciones empresariales en diferentes áreas y regiones. De cara al futuro, debemos pensar cuidadosamente en lo que se puede hacer, al mismo tiempo,

redoblar nuestros esfuerzos para proporcionar asistencia permanente en la mayor medida posible.

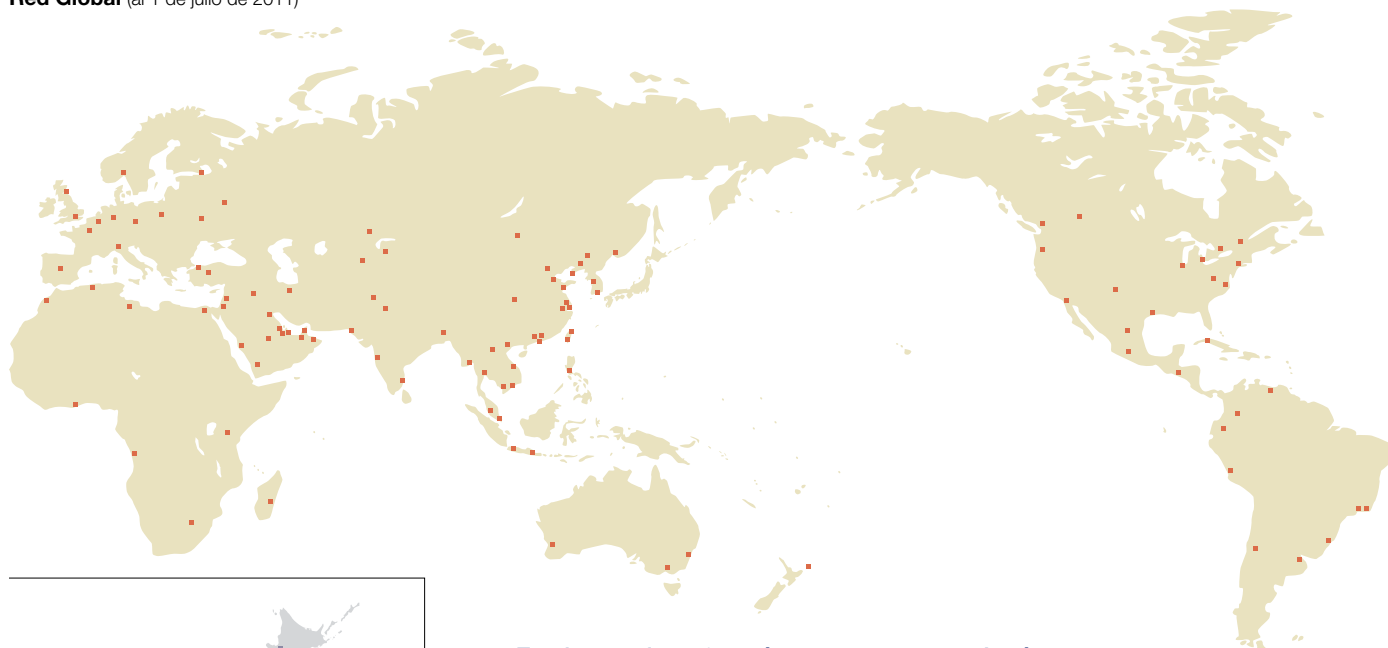
He elegido “Growing Together (Creciendo Juntos)”, como nuestro lema para el año 2011. Esto es sólo otra manera de expresar la idea de “crecimiento sin fronteras”, que significa el crecimiento a través de las regiones, generaciones y organizaciones que se están esforzando dentro del plan f (x).

También estamos decididos a aplicar el principio de “crecimiento sin fronteras” para lograr la recuperación y la reconstrucción de los esfuerzos realizados. Al mismo tiempo, vamos a revertir a la sociedad, como lo haría un buen ciudadano corporativo, en beneficio de nuestros socios y de la sociedad en general.



Susumu Kato
Presidente y Consejero delegado

Red Global (al 1 de julio de 2011)



En el extranjero: 64 países

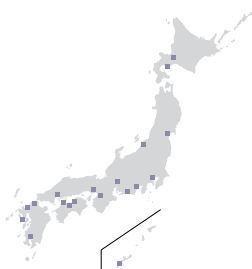
40 Filiales / en 88 localidades
1 Sucursal / en 1 localidad
25 Oficinas / en 25 localidades

Un total de 114 localidades

Japón:

Sede principal
3 Filiales / en 9 localidades
3 Unidades Regionales de Negocios /
en 12 localidades
2 Oficinas / en 2 localidades

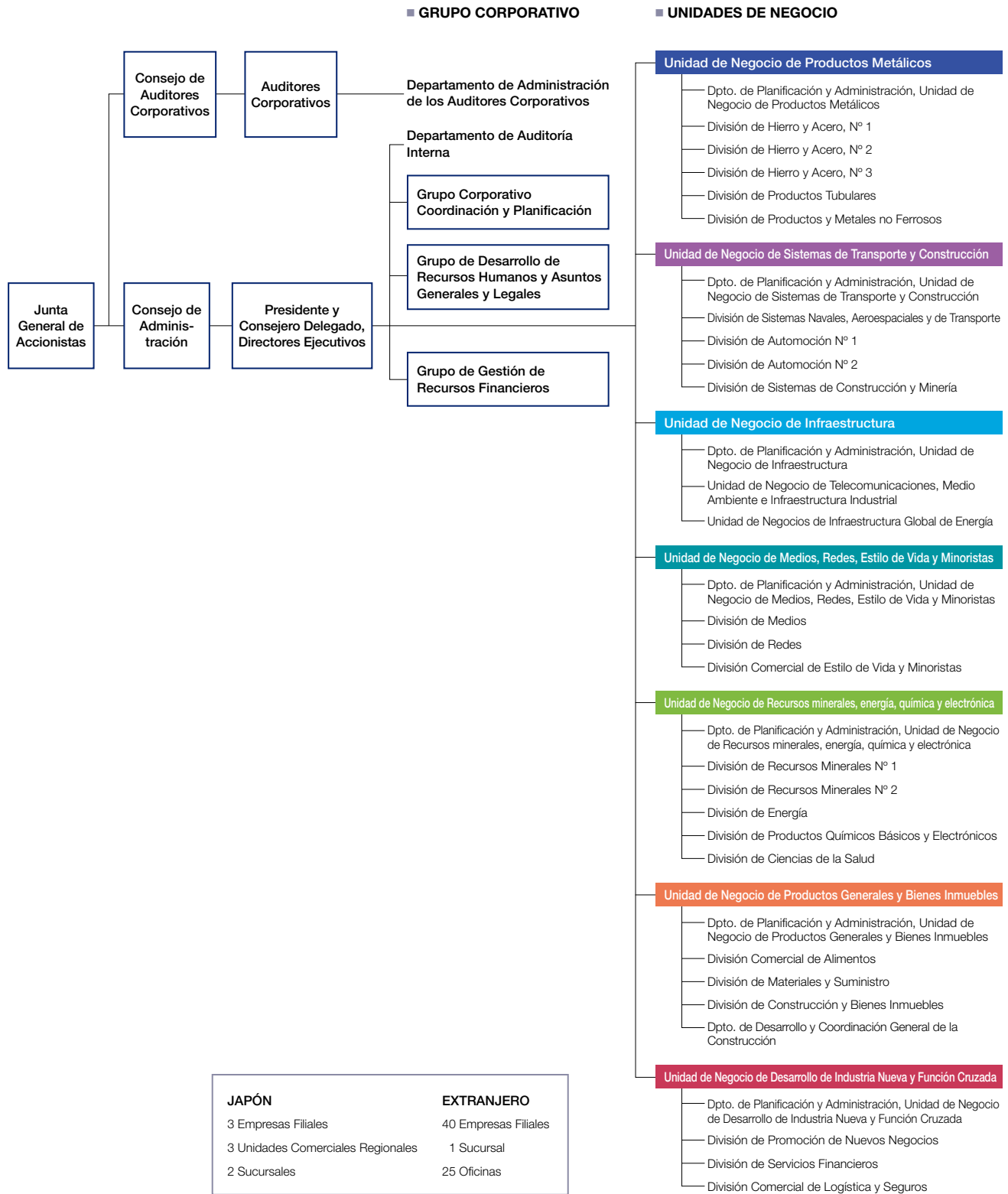
Un total de 24 localidades



ESTRUCTURA DE FUNCIONAMIENTO COMERCIAL

Organización

(Al 1 de julio, 2011)



JAPÓN	EXTRANJERO
3 Empresas Filiales	40 Empresas Filiales
3 Unidades Comerciales Regionales	1 Sucursal
2 Sucursales	25 Oficinas

Productos Metálicos

Campos estratégicos

- Centro de servicio de acero
- Cadena de valor de productos tubulares
- Fundición de aluminio en el extranjero y fabricación de chapa de aluminio enrollada
- Negocios de metal para el uso automotor y ferroviario
- Procesamiento de acero inoxidable y su comercialización
- Procesamiento de alambrado
- Actividades comerciales de estructuras de acero en el extranjero
- Negocio de metales relacionados con el medio ambiente y energías alternativas

■ Visión de la Unidad de Negocio

Nuestras operaciones cubren una amplia gama de productos de acero, incluyendo chapas y productos tubulares, y metales no ferrosos como el aluminio y el titanio. Tenemos una extensa cadena de valor que satisface las diversas necesidades de los clientes en una amplia gama de campos. Dentro de la rama de chapas de acero, ofrecemos una gama completa de servicios a través de nuestra red de centros de servicios de acero a nivel mundial, principalmente a los fabricantes de automóviles y a los fabricantes de electrodomésticos. Los servicios incluyen obtención de chapa de acero, gestión de inventario, procesamiento y suministro mediante el método Justo a Tiempo (JIT). En productos tubulares, estamos mejorando nuestras funciones como proveedores de servicios totales mediante el desarrollo de los servicios a los campos petroleros, además de proporcionar productos tubulares a las compañías líderes en los campos del petróleo y gas a través de nuestra propia cadena de suministro (SCM). En los metales no ferrosos, nuestra prioridad es ampliar centros de producción de aluminio primario y chapas de aluminio.

En el futuro, seguiremos reforzando nuestra actividad comercial mediante la mejora de la cadena de valor de operaciones de exploración y producción al posterior refinamiento (upstream-downstream) y las operaciones de actualización de sus funciones. En este proceso, seguiremos esforzándonos para configurar nuestra actividad comercial en torno a la participación en operaciones de exploración y producción como eje principal.

Estrategia $f(x)$

Nuestro objetivo es ampliar y mejorar nuestra actividad comercial mediante la mejora de las cadenas de valor en el campo de energía, de los equipos de automóviles y de transporte, que ofrecen grandes perspectivas de crecimiento, y la expansión de las operaciones de aluminio, así mismo capturar activamente el crecimiento de la demanda de materiales de construcción y otros productos en los países emergentes.

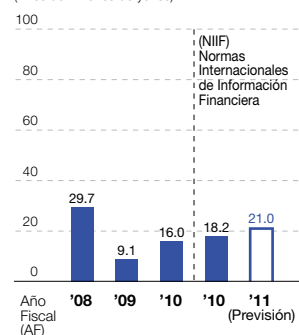
Uniéndose a un Proyecto de Fundición de Aluminio

En Malasia, Sumitomo Corporation está llevando a cabo un proyecto de fundición de aluminio con la compañía Press Metal Berhad, la más grande empresa de extrusión de aluminio de ese país. La primera fase del proyecto tendrá una capacidad anual de fundición de aluminio de 120.000 toneladas, mientras que la segunda fase opcional aumentará la capacidad anual a 240.000 toneladas. Sumitomo Corporation tiene previsto suministrar los lingotes de aluminio y palanquillas, principalmente al mercado asiático a través de su red. En nuestra actividad comercial del aluminio, estamos transformando nuestra estructura de ingresos dando énfasis en las operaciones domésticas y el comercio en las operaciones en el extranjero además de proyectos de inversión. Al igual que con este proyecto, trabajaremos para aumentar la capacidad de nuestra cadena de valor de aluminio, especialmente mediante la participación en las fases de exploración y producción (upstream).



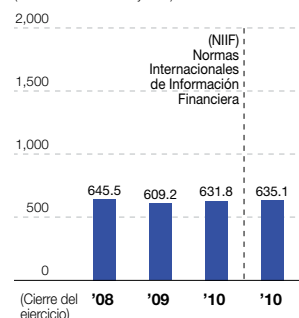
Ingreso Neto

(Miles de millones de yenes)



Total del Activo

(Miles de millones de yenes)



Sistemas de Transporte y Construcción

Campos estratégicos

- Barcos mercantes
- Aeroespacial
- Proyecto EPC de ferrocarriles
- Exportación y venta de automóviles
- Arrendamiento de automóviles con opción de compra y financiación al por menor
- Fabricación de automóviles
- Concesionarios en la construcción de equipos y ventas de equipos agrícolas
- Alquiler de equipos de construcción
- Equipos para la minería

Visión de la Unidad de Negocio

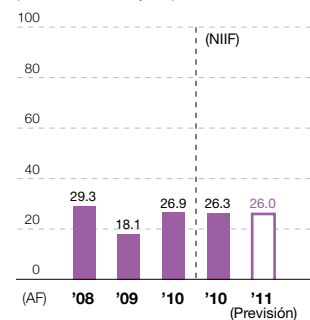
Estamos expandiendo nuestras operaciones previas, intermedias y posteriores (upstream, mid-stream y downstream) en los campos de automóviles, barcos, aviones, trenes y otros sistemas de transporte, así como también en equipos de construcción. En las operaciones del sector automotriz, la creciente cadena de valor global cubre la fabricación, venta al por mayor y al por menor, arrendamiento, y servicios de financiamiento para la venta al por menor. En el sector de barcos, somos la única empresa de comercio que posee una participación accionaria neta en una empresa de construcción naval. También estamos involucrados en el negocio de propiedad de buques y operaciones comerciales. En las actividades comerciales de equipos de construcción, tenemos el mayor volumen de transacciones de los mismos entre las empresas de comercio, las ventas de estos equipos de construcción se manejan a través de nuestra red global. Nuestra cadena de valor también abarca las operaciones de alquiler y venta de equipos de construcción usados, y estamos ampliando los servicios de equipos de minería. Estamos incursionando en las ventas de maquinaria agrícola en el extranjero también. Nuestras operaciones relacionadas con la aeronáutica involucran el comercio internacional de aeronaves civiles, motores y equipos relacionados, y las importaciones de equipos aeronáuticos relacionados con la defensa. Además, nuestra actividad comercial de sistemas de transporte promueve proyectos de transporte y tiene sus puntos fuertes en la fabricación y exportación de automotores.

Estrategia $f(x)$

Mirando 10 años hacia el futuro, intentaremos con valentía establecer nuevos límites de alto valor añadido, crear empresas de alto crecimiento, mientras mejoramos nuestras actividades comerciales actualmente ya establecidas. En este proceso, los recursos de la empresa estarán estratégicamente asignados a cada campo.

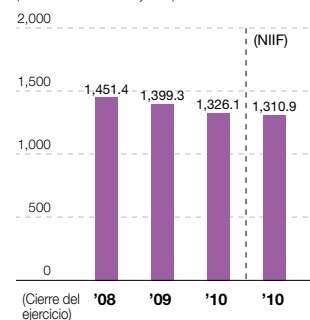
Ingreso Neto

(Miles de millones de yenes)



Total del Activo

(Miles de millones de yenes)



Promover Activamente los Proyectos Ferroviarios

Los ferrocarriles están atrayendo renovada atención como un medio de transporte público, ya que pueden proporcionar soluciones para la congestión del tráfico que es cada vez mayor y está asociada con la creciente urbanización en todo el mundo. Los proyectos ferroviarios proporcionan un medio eficaz de lucha contra el calentamiento global y también hacen frente a otros problemas ambientales, así como también fomentan la creación de puestos de trabajo y estimula la economía. Este cambio del modo de transporte colectivo está ganando terreno no sólo en Asia y otras economías emergentes, sino también en países desarrollados como los EE.UU. Las inversiones más grandes se están realizando en la infraestructura del transporte público, incluyendo los proyectos de construcción de alta velocidad ferroviaria. Gracias a nuestra amplia trayectoria, mantendremos una fuerte presencia en cada mercado y al mismo tiempo, seguiremos llevando a cabo estrategias de crecimiento sostenible, dando énfasis en tener vínculos con las comunidades regionales.



Dibujo conceptual de automotores diesel pedidos por los EE.UU.

La Compañía entregó a la Administración de Ferrocarriles de Taiwán, los aclamados vagones de pasajeros.



Infraestructura

Campos estratégicos

- Productor Independiente de Electricidad IPP / Productor Independiente de Agua y Electricidad IWPP
- Planta de energía eléctrica EPC (Ingeniería, adquisición y construcción)
- Telecomunicaciones
- Energía eólica e infraestructura del agua
- Infraestructura industrial
- Proyecto de telecomunicaciones
- Soluciones para la energía eléctrica

Visión de la Unidad de Negocio

La visión de la Unidad de Negocio de Infraestructura es convertirse en “un grupo altamente especializado que aporte a la sociedad a través de la mejora de la infraestructura”. Nuestras actividades comerciales cubren varios campos tales como IPP / IWPP*1, planta de energía EPC*2, telecomunicaciones, energía eólica / infraestructura de agua, infraestructura industrial y más. En estos campos, logrando una combinación óptima entre la actividad comercial y la inversión empresarial, estamos ampliando establemente nuestra base de ingresos. Nuestra ventaja competitiva en el negocio de energía se encuentra en nuestra sólida gestión integrada de proyectos y la ejecución de los mismos, incluida la financiación y las funciones de gestión de riesgos. Nuestra trayectoria de proyectos de plantas de energía EPC, que abarca el diseño, adquisición y construcción, se sitúa actualmente en cerca de 47.000 MW, que es el más alto nivel entre las empresas comerciales japonesas. En el extranjero, en los campos de IPP / IWPP, la capacidad de generación de energía eléctrica alcanzó aproximadamente 5.300 MW*3 al 31 de marzo de 2011.

*1 IPP: Productor Independiente de Energía Eléctrica

IWPP: Productor Independiente de Agua y Energía Eléctrica

*2 EPC: Ingeniería, Adquisición y Construcción

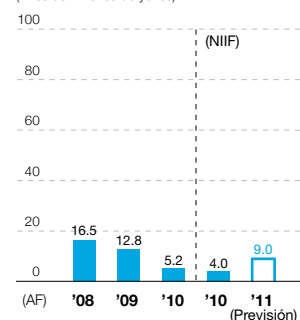
*3 Total de capacidad de generación tanto de las centrales en operación como de las contratadas hasta el 31 de marzo de 2011

Estrategia $f(x)$

Las cuatro estrategias $f(x)$ (“f-cruzadas”) básicas son: “fortalecer nuestra base de recursos humanos”, “crear una ventaja competitiva a través de alianzas”, “captar el crecimiento en países emergentes” y “fortalecer nuestra optimización de la cartera de negocios”. Guiados por estas estrategias, acrecentaremos nuestra base de ingresos a largo y mediano plazo, de una manera flexible evolucionando el modelo de negocio para afrontar los cambios.

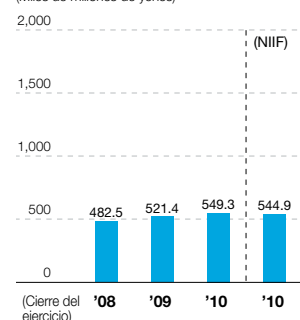
Ingreso Neto

(Miles de millones de yenes)



Total del Activo

(Miles de millones de yenes)



Proyecto Shuweiht S3 de Generación de Energía Eléctrica

Junto con Korea Electric Power Corporation, Sumitomo Corporation ha adquirido una posición equitativa en la participación accionaria en el proyecto Shuweiht S3 en los Emiratos Árabes Unidos, un proyecto para desarrollar una planta de energía a gas de ciclo combinado de 1.600 MW. Se espera poder completar y dar comienzo a la operación comercial de la planta el mes de marzo de 2014. Toda la electricidad generada en esta planta será suministrada, durante 25 años, a la Dirección de Agua y Electricidad de Abu Dhabi. Utilizando turbinas de gas con tecnología de última generación fabricadas por Siemens de Alemania, la planta contará con una alta eficiencia térmica además de un consumo de gas muy bajo y bajas emisiones de CO₂ (dióxido de carbono). A este respecto, la planta se identificará con el compromiso de Sumitomo Corporation de operaciones comerciales que armonicen con el medio ambiente. En la actualidad, los países de la región del Golfo están viendo la creciente demanda de electricidad de acuerdo con la diversificación de la industria y una mayor industrialización. Aquí, nuestro objetivo es acelerar aún más los esfuerzos en curso para ampliar nuestra cartera de activos en actividades comerciales de infraestructura de potencia matriz.



Medios , Redes , Estilo de Vida y Minoristas

Campos estratégicos

- Televisión por cable
- Transmisión y cine comercial
- Comunicaciones móviles
- Actividades comerciales relacionadas con Internet
- Soluciones de Tecnología Informática (TI)
- Supermercados de alimentos
- Farmacias
- Marcas comerciales
- Compras por televisión
- Ropas ya confeccionadas y negocios relacionados con decoración de interiores

Visión de la Unidad de Negocio

A lo largo de la continua convergencia de diversos medios de comunicación, incluida la transmisión y las telecomunicaciones, y la creciente diversificación de los patrones de gasto de los consumidores, la Unidad Comercial de Medios, Redes, Estilo de Vida y Minoristas está desarrollando enfoques integrados para crear y proporcionar un nuevo valor adaptado a las diversas formas de vida de los consumidores.

En el campo de medios de comunicación, ofrecemos servicios tanto de infraestructuras como de prestación de contenidos, a través de nuestra televisión por cable (CATV), programas de televisión multicanal y empresas relacionadas con la industria cinematográfica.

En el sector de redes, nuestras actividades comerciales se centran en las soluciones de tecnología informática, operaciones relacionadas con Internet y comunicaciones móviles. En los campos de "estilo de vida" y ventas al por menor, las principales actividades comerciales son operaciones de compra por TV, supermercados, farmacias, marcas de lujo y ropa OEM*.

* OEM (Manufactura de equipamiento original), contrato de producción de mercancías de marca

Estrategia $f(x)$

Mediante el desarrollo de las empresas líderes de cada sector, el fortalecimiento de las cadenas de valor entre las subsidiarias y afiliadas y el desarrollo de una estrategia de venta al por menor de múltiples canales que combine los medios de comunicación, la informática, y la venta minorista, estableceremos un sólido negocio de consumo propio de Sumitomo Corporation.

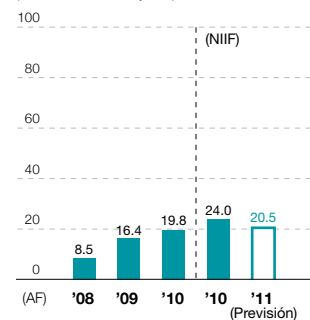
Farmacia en línea Soukai Drug ve un rápido crecimiento

Soukai Drug Co., Ltd. es una empresa minorista líder en Internet de las necesidades diarias, agua potable y alimentos naturales. Soukai Drug ha ganado popularidad entre los consumidores en la provisión de bienes necesarios a precios bajos, y en la entrega de los pedidos de manera oportuna y cortés. Como resultado, Soukai Drug ha superado el total del mercado en crecimiento. Desde que invirtió en Soukai Drug en 2004, Sumitomo Corporation ha reforzado el sistema de logística de la empresa, aumentando las iniciativas de marketing de la misma y ha realizado otras mejoras mediante la aportación de su extensa experiencia en actividades comerciales relacionadas con Internet. También hemos sido rápidos en responder a los cambios del entorno empresarial, tales como la rápida adopción de teléfonos inteligentes. De cara al futuro, nuestro objetivo es impulsar el crecimiento de Soukai Drug mediante la mejora de la comodidad y la facilidad de uso del servicio para los compradores.

Soukai Drug: <http://www.soukai.com>

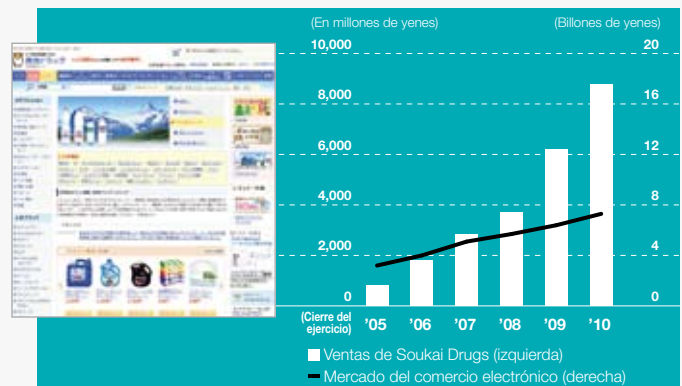
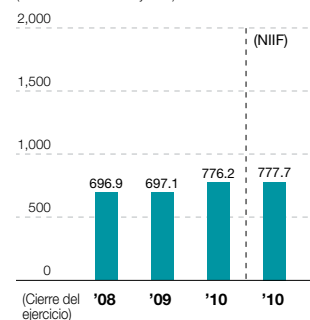
Ingreso Neto

(Miles de millones de yenes)



Total del Activo

(Miles de millones de yenes)



<Fuente de datos sobre el mercado de comercio electrónico>
"IT Market Navigator" (2008-2010), Nomura Research Institute, Ltd.

Recursos Minerales, Energía, Química y Electrónica

Campos estratégicos

- Cobre
- Carbón
- Mineral de hierro
- Petróleo y gas
- Plata, zinc, plomo y níquel
- Productos petroquímicos
- Ácido sulfúrico y tierras raras
- Servicios de Fabricación Electrónica (EMS)
- Productos químicos agrícolas y farmacéuticos
- Cuidado de animales mascota

Visión de la Unidad de Negocio

Nuestra actividad se centra en el campo de recursos minerales, energía, productos químicos básicos / electrónicos y ciencias de la vida.

En el sector de recursos minerales y energía, definimos el cobre, carbón, mineral de hierro, petróleo crudo y gas como recursos estratégicos claves. Asimismo tenemos la intención de continuar mejorando y ampliando nuestros principales activos con respecto a cada uno de estos recursos. También estamos profundizando nuestra cartera de recursos minerales con intereses en uranio, zinc y metales raros, como el níquel y el cobalto. En las actividades comerciales en áreas tales como productos de carbón, materias primas ferrosas, petróleo y gas, estamos ampliando el área de negocios en China, Asia y otros mercados en los que esperamos que crezca la demanda.

En el sector de productos químicos básicos y electrónico, comercializamos los materiales de vanguardia de la industria electrónica, así como las materias primas, productos químicos orgánicos e inorgánicos y plásticos. También estamos desarrollando activamente los recursos de tierras raras y llevando a cabo las operaciones EMS *. En el campo de ciencias de la vida, estamos comercializando productos farmacéuticos, agroquímicos, insecticidas para el hogar y productos para el cuidado de animales mascota.

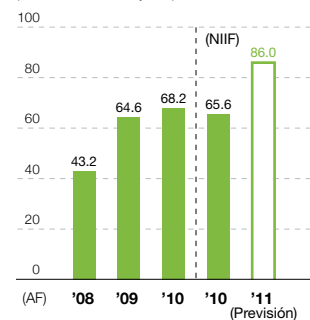
* EMS (Servicios de Fabricación Electrónica): servicios de fabricación de dispositivos electrónicos sobre una base contractual.

Estrategia $f(x)$

Nuestro objetivo es profundizar e incrementar la calidad de nuestra cartera de negocios para asegurarnos de que genere beneficios estables en el futuro. Las medidas incluyen la ampliación y sustitución de los intereses existentes, junto con la ampliación y mejora de los de operaciones previas (upstream) a través de nuevas inversiones, además de asegurar la ejecución continua de los actuales proyectos de gran envergadura. La expansión de los negocios distintivos y altamente sofisticados en los mercados crecientes y emergentes también será importante.

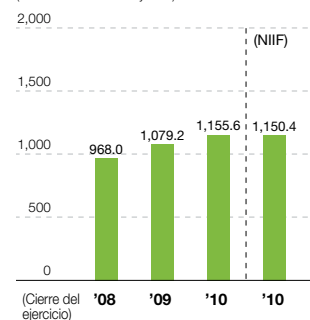
Ingreso Neto

(Miles de millones de yenes)



Total del Activo

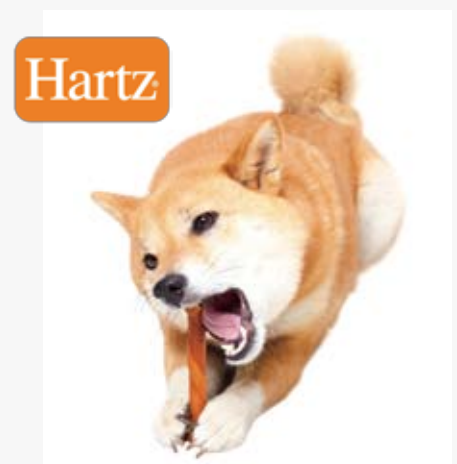
(Miles de millones de yenes)



Negocios Estratégicos y Alianza de Capital con Unicharm en las Actividades Comerciales del cuidado de mascotas en los EE.UU.

En mayo de 2011, Sumitomo Corporation y la Corporación Unicharm firmaron una Carta de Intención sobre la puesta en marcha de un plan estratégico común para realizar actividades comerciales en el campo del cuidado de mascotas en los EE.UU. En virtud de esa Carta de Intención, Sumitomo venderá una participación del 51% de las acciones totales en circulación de su subsidiaria Hartz Mountain Corporation en propiedad absoluta a Unicharm. En los EE.UU. Hartz Mountain es la marca No. 1 de los productos para pulgas y garrapatas, meriendas a base de productos naturales, plataformas de entrenamiento y juguetes para perros, además de otros productos para el cuidado de mascotas.

En las etapas iniciales, Sumitomo y Unicharm apuntan a un crecimiento espectacular en los Estados Unidos en los negocios de atención de mascotas mediante el despliegue de los productos de alto valor agregado de Unicharm, tales como hojas de aseo de mascotas para perros. Estados Unidos es el mayor mercado mundial de productos para el cuidado de mascotas. A largo plazo, ambas compañías esperan ampliar sus actividades comerciales más allá de los EE.UU., y enfocarla hacia los mercados de todo el mundo.



Productos Generales y Bienes Inmuebles

Campos estratégicos

- Alimentos frescos
- Fertilizantes
- Cereales y azúcar
- Neumáticos
- Madera y materiales de construcción
- Hormigón preparado
- Pulpa y papel
- Arrendamiento de edificios de oficinas y centros de comercio al por menor
- Actividades de ventas de condominios
- Actividades comerciales de fondos de inversión inmobiliaria

Visión de la Unidad de Negocio

Nuestra Unidad actúa principalmente en tres campos estrechamente ligados a la vida cotidiana: alimentos, materiales y suministros, construcción y bienes raíces.

En las actividades comerciales de alimentos, tenemos un modelo de negocio integrado que se extiende desde la producción de alimentos hasta la gestión de calidad y ventas. Este modelo pone prioridad en la seguridad alimentaria y fiabilidad, que son importantes para los clientes.

En el campo de materiales y suministros, somos la industria líder del ramo en varios campos, incluyendo neumáticos, hormigón preparado, madera y materiales para la construcción y papel recuperado.

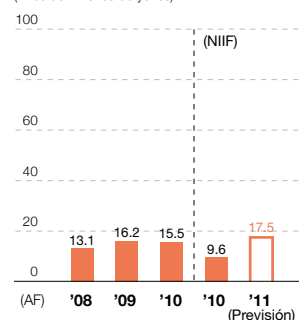
En la construcción y bienes raíces, nuestros principales negocios son el arrendamiento y gestión de edificios de oficinas e instalaciones de venta al por menor, la construcción y venta de viviendas, y actividades comerciales de inversiones en fondos de bienes raíces. Los esfuerzos se centran también en proyectos de desarrollo a gran escala de uso mixto.

Estrategia $f(x)$

Asignaremos óptimamente los recursos comerciales en base a los cambios en la estructura industrial y en los mercados regionales, ya que trabajamos para globalizar nuestras operaciones comerciales.

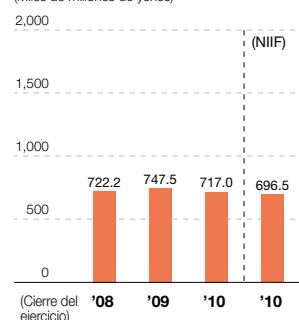
Ingreso Neto

(Miles de millones de yenes)



Total del Activo

(Miles de millones de yenes)



Fortalecimiento de Agricultura en Japón

Sumitomo Corporation adquirió una participación del 20% de la compañía SAKAUE Co., Ltd., una corporación líder en la producción agrícola que está involucrada en el cultivo de rotación para cultivar hortalizas y cultivos forrajeros en la prefectura de Kagoshima. SAKAUE ha estado activamente aumentando las tierras de cultivo. Durante el proceso se ha comprobado el aumento adicional en las superficies de cultivo abandonadas y la creación de nuevos puestos de trabajo en el sector de agricultura. La compañía no ha escatimado esfuerzos para mejorar su productividad mediante la adopción de una amplia utilización de maquinaria agrícola y sistemas de Información Tecnológica para la gestión en los procesos agrícolas en un total de 150 hectáreas de tierras agrícolas desarrolladas mediante la consolidación de 320 parcelas individuales. Este modelo de agricultura es universalmente eficaz para las tierras de cultivo a lo largo de todo el Japón, muchas de las cuales se encuentran entre colinas y montañas y cubren sólo una pequeña área. Tenemos la intención de acelerar la penetración y el crecimiento del modelo de agricultura SAKAUE, combinándolo con nuestra experiencia en la producción, distribución y venta de la misma manera que una compañía de comercio general. De este modo, Sumitomo Corporation aspira a tomar la iniciativa en la revitalización de la agricultura en Japón.



Desarrollo de Industria Nueva y Función Cruzada

Campos estratégicos

- Negocio de energía fotovoltaica
- Negocio de soluciones ambientales
- Negocio relacionado a batería de iones de litio
- Inversiones VC / PE (Capital de riesgo y Capital Privado)
- Negocio de "leasing"
- Negocio de "commodity"
- Logística de alto valor agregado
- Parques industriales en el extranjero
- Seguros

■ Visión de la Unidad de Negocio

Nuestra Unidad de Negocio se reorganizó en abril de 2010. Actualmente ofrecemos servicios financieros y logísticos de un alto valor añadido. Estas operaciones se llevaban a cabo previamente por nuestra Unidad de Negocio Financiera y Logística. Además, las actividades empresariales en nuevos sectores industriales, como el medio ambiente y la nueva energía, habían sido extendidas con anterioridad entre las diferentes Unidades de Negocio. Estas actividades comerciales se han consolidado en nuestra Unidad de Negocio, lo que nos permite desarrollar y promover cada actividad desde la perspectiva global de la empresa.

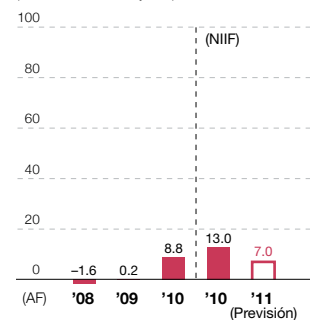
En el nuevo campo industrial, estamos estratégicamente desarrollando y fomentando la generación de energía solar fotovoltaica, empresas en el sector de medio ambiente y reciclaje ambiental, compraventa de emisión y reducción de gas de efecto invernadero y baterías de iones de litio, así como las inversiones de riesgo dirigidas a mercados emergentes y en otros campos de desarrollo. En los servicios financieros, hemos creado un mercado de "commodity" incluyendo productos derivados como una de las mayores empresas comerciales japonesas. También contamos con actividades comerciales de arrendamiento centradas en aviones con Sumitomo Mitsui Finance & Leasing Co., Ltd. (SMFL), una empresa conjunta de Sumitomo Corporation. En el campo de la logística, ofrecemos servicios integrales de logística a todo el mundo, principalmente a través de Sumisho Global Logistics Co., Ltd. También realizamos operaciones comerciales, de alto valor agregado, con múltiples parques industriales en Vietnam y otros países.

Estrategia $f(x)$

Nuestro objetivo es aumentar los ingresos mediante un desarrollo estratégico y promociones de actividades comerciales en los nuevos campos emergentes desde una perspectiva global de la empresa, a medio y largo plazo.

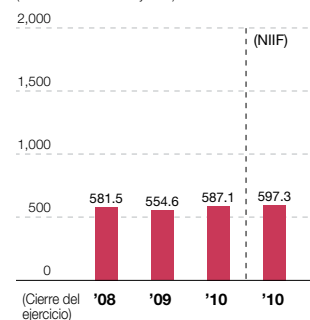
Ingreso Neto

(Miles de millones de yenes)



Total del Activo

(Miles de millones de yenes)



Nueva Planta de Reciclaje de Electrodomésticos en Tianjin, China Respuesta a la Demanda de Servicios de Reciclaje

El 21 de abril de 2011, Tianjin Dowa Green Angel Summit Recycling Co., Ltd. oficialmente terminó la construcción de una nueva planta de reciclaje en Tianjin, en China. Esta empresa es una empresa conjunta creada en Tianjin por Sumitomo Corporation, Dowa Eco-System Co. Ltd., y Tianjin Green-Angel Renewable Resource Recovery Co., Ltd., para reciclar productos electrónicos de consumo y electrodomésticos. La nueva planta tiene previsto reciclar 400.000 artículos de residuos al año que se clasifica en cinco categorías principales que son: televisores, refrigeradores, lavadoras, aires acondicionados y computadores. En medio del creciente interés del público por el reciclaje en China, Sumitomo Corporation tiene como objetivo ampliar los negocios ambientales y de reciclaje en todo el país.



PRINCIPIOS DE SUMITOMO CORPORATION

Los principios de la Misión Corporativa del Grupo Sumitomo Corporation son los “Principios de Gestión y las Pautas de Actuación” que son los valores fundamentales y la máxima de la compañía. Los “Principios de Gestión” redefinen la filosofía empresarial de Sumitomo, cultivada a lo largo de 400 años de historia empresarial, a partir de una perspectiva contemporánea y global y con una estructura simple y clara. Las “Pautas de Actuación” estipulan el comportamiento que se requiere de la empresa y de directivos y empleados, y proporciona los medios para llevar a cabo los Principios de Gestión.

Principios de Gestión y Pautas de Actuación

Las primeras frases de la declaración de los “Principios de Gestión y las Pautas de Actuación”, “ser una organización global que vaya en todo momento anticipada a los cambios, que siempre cree nuevos valores y que contribuya ampliamente a la sociedad”, constituyen la “Imagen de la empresa a la que se aspira”.

El primer artículo de los “Principios de Gestión”, “lograr la prosperidad y hacer realidad los sueños a través de sólidas actividades empresariales” representa el “espíritu empresarial”; el segundo artículo, “otorgar una importancia primordial a la integridad y a la sólida gestión con el máximo respeto al individuo”, y el tercer artículo, “fomentar una cultura corporativa llena de vitalidad y orientada a la innovación”, representa la “cultura empresarial”.

Filosofía Empresarial de Sumitomo

El origen de los Principios de Gestión radica en la filosofía empresarial de Sumitomo, que fue heredada y adherida por el Grupo Sumitomo durante más de 400 años desde su fundación.

Principalmente, nos expresa que debemos “darle prioridad a la integridad y a las actividades empresariales sólidas y nunca dejarse influenciar por las fluctuaciones diarias del mercado. Pero una vez enfrentados a paradigmas, debemos tomar la iniciativa y esforzarnos para alcanzar la innovación estructural. De este modo podremos cumplir con la misión de crear valores significativos, no sólo para nosotros mismos, sino también para nuestra sociedad”.

Esto implica un valor universal, válido incluso hoy en día.

Sin embargo, con más de 400 años de historia, encontramos algunas expresiones demasiado profundas para los directivos y empleados actuales, así como también hay artículos que requieren mayor explicación para una empresa que se dedica a negocios a escala mundial como la nuestra. Por lo tanto, Sumitomo Corporation los ha traducido a un lenguaje sencillo y los ha reorganizado con una estructura clara en los Principios de Gestión de 1998.

Principios de Gestión y las Pautas de Actuación del Grupo Sumitomo Corporation

Imagen de la empresa a la que se aspira

Aspiramos a ser una organización global que vaya en todo momento anticipada a los cambios, que siempre cree nuevos valores y que contribuya ampliamente a la sociedad.

Principios de Gestión

<Espíritu empresarial>

- Lograr la prosperidad y hacer realidad los sueños a través de sólidas actividades empresariales.

<Estilo empresarial>

- Otorgar una importancia primordial a la integridad y a la sólida gestión con el máximo respeto al individuo.

<Cultura empresarial>

- Fomentar una cultura corporativa llena de vitalidad y orientada a la innovación.

Pautas de Actuación

- Actuar con honestidad y sinceridad sobre la base del Espíritu empresarial de Sumitomo, siempre acorde con los Principios de Gestión.
- Cumplir con las leyes y normas, manteniendo los más altos estándares éticos.
- Otorgar especial importancia a la transparencia y la apertura.
- Asignar especial importancia a la preservación del entorno global.
- Contribuir a la sociedad como un buen ciudadano corporativo.
- Lograr un excelente trabajo en equipo y una fuerza corporativa integrada a través de la comunicación activa.
- Establecer objetivos claros e implementar acciones pertinentes para alcanzarlos con entusiasmo.



El Monjuin Shiigaki (los Preceptos del Fundador) muestra la filosofía empresarial de Sumitomo (extraído de los Archivos Históricos de Sumitomo. Año 1650 aproximadamente).

Siglo XVII

Orígenes

La historia de Sumitomo se remonta a principios del siglo XII, cuando D. Masatomo Sumitomo (1585–1652) abrió una tienda de libros y medicinas en Kioto. Más adelante, creó sus Preceptos de fundador que establecían su filosofía del negocio. El Espíritu de Sumitomo, que promueve la integridad y la buena gestión, se basaba originalmente en los preceptos de D. Masatomo y ha sido la fuerza central que ha dado forma al espíritu de todas las empresas Sumitomo durante casi cuatro siglos. Inicialmente, el negocio principal de Sumitomo era la minería del cobre. Posteriormente se diversificó a otros campos, como finanzas, seguros, hierro y acero e inmuebles, y ahora es uno de los grupos empresariales más representativos de Japón.

Principios del siglo XX

Nacimiento de Sumitomo Corporation

Sumitomo Corporation tiene sus orígenes en 1919, cuando se constituyó Osaka Hokko Kaisha, Ltd. para realizar un proyecto para ganar terrenos al mar en la Bahía de Osaka. En 1945, la compañía decidió entrar en el terreno comercial. Estableció su primera oficina en el extranjero en Mumbai (Bombay), India, en 1950 y el año siguiente nombró un representante en Estados Unidos, convirtiéndose así en la rama comercial del Grupo Sumitomo.

Décadas de los 60 y 70

Surgimiento como empresa comercial integrada

En un marco de tremenda expansión e internacionalización de la economía japonesa y empujada por la industria pesada de los sectores del acero y químicos, Sumitomo Corporation se convirtió en una empresa comercial integrada. Así diversificó su gama de productos abarcando hierro y acero, metales no ferrosos, productos eléctricos y electrónicos, maquinaria, productos agrícolas y marinos, productos químicos, textiles, recursos naturales e inmuebles. La Corporación también amplió su negocio para cubrir áreas tan sofisticadas como desarrollo de recursos, construcción de plantas, formación de empresas conjuntas, financiación e inversiones.

Del año 2000 a la actualidad

Un escenario de crecimiento en una nueva etapa

En el año 2001, las funciones de la Oficina Principal se centralizaron en el distrito de Harumi en Chuo-ku, Tokio, para mejorar la eficiencia y promover el intercambio de conocimientos.

Al maximizar nuestra fortaleza empresarial integrada, mediante los controladores de ingresos que abarcan tanto el comercio como la inversión, estamos trabajando activamente para llevar a cabo aquellas actividades empresariales que verdaderamente contribuyan al crecimiento y desarrollo de las diversas regiones y sectores industriales.

Como está establecido en sus Principios de Gestión, el Grupo Sumitomo Corporation continuará afrontando desafíos con el fin de “lograr la prosperidad y hacer realidad los sueños a través de la actividad empresarial”.

RESPONSABILIDAD SOCIAL COMO EMPRESA (CSR)

CSR del Grupo Sumitomo Corporation:

Los Principios de Administración del Grupo Sumitomo Corporation están basados en la visión del Grupo, la cual enfatiza en “ser una organización global que vaya en todo momento anticipada a los cambios, que siempre cree nuevos valores y que contribuya ampliamente a la sociedad”. La CSR de nuestro grupo da prioridad a implementar actividades empresariales sólidas, siempre poniendo en práctica los Principios de Administración consientes de nuestra responsabilidad. Consideramos que lo fundamental de la CSR del Grupo es crear una sociedad sostenible, es decir, lograr beneficios para todos los interesados y de esa manera hacer realidad sus sueños, tratando siempre de superar los retos a través de actividades empresariales sanas y contribuyendo a la sociedad a la vez de ir creando vínculos estrechos entre los interesados.

Iniciativas para la Cadena de Suministro RSE

El Grupo estableció el Grupo Sumitomo Corporation de Lineamientos para la Acción RSE, para suministrar sus cadenas en noviembre de 2009, para realizar esto previamente dio un paso adelante demandando el apoyo del Pacto Mundial de Naciones Unidas.

Los problemas que enfrenta la sociedad internacional como el de medio ambiente, pobreza o derechos humanos se reconocen como cuestiones sociales y son compartidas por el Grupo Sumitomo Corporation, para los cuales ha construido diversas cadenas de valor en una escala global. Al poner la cadena de suministro de la RSE a la práctica, trabajaremos para paliar y solucionar estos problemas.

Directrices de la Acción de CSR del Grupo Sumitomo Corporation para Cadenas de Suministro

1. Respetar el derecho humano de los empleados y no tomar parte en la infracción de dicho derecho.
2. Evitar el trabajo forzado, trabajo infantil y trabajo injustamente poco remunerado.
3. No practicar discriminación en el empleo.
4. Respetar el derecho de los empleados de asociarse libremente con el fin de procurar negociaciones fluidas entre los trabajadores y la administración.
5. Esforzarse por proporcionar un entorno laboral seguro, higiénico y saludable a los empleados.
6. Esforzarse por preservar el medio ambiente global.
7. Asegurar la buena calidad y seguridad de las mercancías y servicios.
8. Asegurar transacciones imparciales respetando legislaciones aplicables, reglas y reglamentos nacionales e internacionales e impedir todo tipo de corrupción incluidos la extorsión y soborno.
9. Revelar las informaciones sobre los rubros arriba indicados de manera oportuna y adecuada.

Iniciativas respecto a la Administración de Seguridad Global

El Grupo Sumitomo Corporation desarrolla las operaciones bajo el lema de “seguridad primero”. Llevamos a cabo las actividades educativas y mejoramos nuestra infraestructura de medidas de seguridad con el fin de prepararnos mejor y prevenir incidentes, accidentes y desastres en Japón y en ultramar por medio de lo cual aseguramos que todos los ejecutivos y empleados estén constantemente consientes de posibles crisis y que sepan todas las directrices y medidas de seguridad apropiadas para ponerlas en práctica.

Como parte de los esfuerzos arriba mencionados estamos trabajando para lograr cero accidentes laborales en las empresas filiales y asociadas que se dedican a la manufactura, transformación y almacenaje. Se encuentra establecido un Comité de Administración de Seguridad en cada Unidad de Negocio. Los Comités desarrollan acciones para consolidar la administración de seguridad y evitar accidentes laborales junto con las empresas filiales y asociadas dentro y fuera de Japón.

Iniciativas para el Medio Ambiente

El Grupo Sumitomo Corporation reconoce que las cuestiones ambientales son a escala mundial, y que son cuestiones a largo plazo que afectarán a las generaciones futuras. Como una organización global, el Grupo ha establecido una política ambiental destinada a la simbiosis para lograr un desarrollo sostenible respetando tanto, el progreso social y económico como la preservación del medio ambiente.



En Francia, Sumitomo, juntamente con un socio local, participó en un proyecto de generación de energía solar con una capacidad total de generación de 31MW en la ciudad de Les Mées en las afueras de Marsella en el sur de Francia.

Iniciativas para la Contribución Social

El Grupo Sumitomo Corporation se dedica a actividades de contribución social destinadas a desarrollar la próxima generación de recursos humanos que impulsen el desarrollo sostenible de la sociedad, y al mismo tiempo contribuye a las comunidades locales en que hace negocios de todo el mundo. También participa en diversas actividades como un ciudadano corporativo.

Por ejemplo, desde 2006 Sumitomo Corporation comenzó a ofrecer conferencias bajo este mismo nombre en la Universidad de Nankai en Tianjin y en la Universidad de Tsinghua en Beijing en China y en la Universidad Nacional de Economía de Hanoi en Vietnam. A la petición de la Universidad de Comercio Exterior en Hanoi en Vietnam, Sumitomo Corporation comenzó a celebrar conferencias en esta universidad a partir de este año.

Los cursos han demostrado ser populares entre los estudiantes y han recibido excelentes críticas desde todos los frentes, incluyendo el gobierno de la ciudad de Tianjin, que dijo: “Este programa contribuye en gran medida al desarrollo de los recursos humanos y la globalización en la región”.



Discurso conmemorativo por parte del presidente y director ejecutivo de Sumitomo Corporation, de la Universidad Tsinghua (China)

PERFIL CORPORATIVO

(31 de marzo de 2011)

■ Nombre de la empresa:	Sumitomo Corporation
■ Fecha de constitución:	24 de diciembre de 1919
■ Capital accionista de Sumitomo Corporation:	¥ 1.619,9 miles de millones
■ Año fiscal:	Desde el 1 de abril de cada año hasta el 31 de marzo del año siguiente
■ Número de filiales fusionadas:	576 (434 en el extranjero, nacionales 142)
■ Empresas asociadas [método de participación]:	216 (161 en el extranjero, nacionales 55)
■ Total:	792
■ Número de empleados:	Total, incluyendo las subsidiarias consolidadas 64.886 No consolidadas 5.159
■ Sede corporativa:	1-8-11, Harumi, Chuo-ku, Tokyo 104-8610, Japón
■ URL:	http://www.sumitomocorp.co.jp/english/

INFORMACIÓN FINANCIERA RELEVANTE

Para los ejercicios financieros finalizados al 31 de marzo

	Millones de yenes				2011 EE.UU. PCGA	2011 NIIF
	2007 EE.UU. PCGA	2008 EE.UU. PCGA	2009 EE.UU. PCGA	2010 EE.UU. PCGA		
Resultado de las operaciones:						
Beneficios brutos	¥ 857.689	¥ 934.542	¥ 935.232	¥ 779.512	¥ 863.534	¥ 863.994
Ingresos financieros netos	(22.991)	(27.578)	(21.487)	(12.773)	(5.551)	(8.079)
Gastos en intereses, netos	(37.086)	(42.838)	(36.120)	(24.070)	(15.562)	(18.090)
Dividendos	14.095	15.260	14.633	11.297	10.011	10.011
Participación en los beneficios de las empresas filiales, neta	70.307	56.942	89.954	76.132	92.168	95.580
Ingresos netos del período actual (imputado a Sumitomo Corporation)	211.004	238.928	215.078	155.199	202.732	200.222
Posición financiera al finalizar el ejercicio fiscal:						
Activos totales	8.430.477	7.571.399	7.018.156	7.137.798	7.269.323	7.230.502
Participación de los accionistas	1.473.128	1.492.742	1.353.115	1.583.726	1.619.932	1.570.468
Pasivos que devengan intereses (netos)	2.913.256	3.247.556	3.186.833	2.781.791	3.041.750	3.056.256
Flujos de efectivo:						
Efectivo neto proporcionado por Actividades operativas	194.279	323.662	348.779	510.425	242.215	219.502
Efectivo neto (utilizado en) proporcionado por Actividades de Inversión	(449.740)	(298.041)	(261.517)	(59.381)	(499.797)	(469.378)
Flujo de caja libre	(255.461)	25.621	87.262	451.044	(257.582)	(249.876)
Efectivo neto (utilizado en) proporcionado por Actividades financieras	169.682	7.866	(5.844)	(150.103)	164.040	155.879

(nota)

1) Para el año fiscal que terminó el 31 de marzo de 2010, las empresas adoptaron ASC 810 "Consolidation" (antes SFAS No. 160) y cambiaron determinadas presentaciones. Los montos de años anteriores son reclasificados de acuerdo con ASC 810.

2) Se han preparado los estados financieros consolidados de acuerdo con las Normas Internacionales de Información Financiera ("NIIF") a partir del año fiscal que terminó el 31 de marzo de 2011 en lugar de PCGA de EE.UU. La fecha de transición a las NIIF fue 01 de abril de 2009.

3) Hemos establecido objetivos cuantitativos en nuestro plan de gestión a medio plazo sobre la base de PCGA de EE.UU. hasta el año fiscal finalizado el 31 de marzo de 2011. Para mayor comodidad de los lectores, damos a conocer la información financiera consolidada sobre la base de PCGA de EE.UU. para el año fiscal finalizado el 31 de marzo de 2011.

* Según los NIIF, "El neto de participación en las ganancias de las empresas asociadas" corresponde a la "Participación en beneficios de las inversiones contabilizadas por el método de la participación"; "La utilidad neta atribuible a Sumitomo Corporation" corresponde con el "Resultado del ejercicio anual atribuido a los propietarios de la matriz"; "equidad de los accionistas de Sumitomo Corporation", corresponde a "patrimonio atribuido a los propietarios de la matriz"; y "cuota de capital propio de los accionistas de Sumitomo Corporation" corresponde a "patrimonio atribuido a los propietarios de la matriz".

Sumitomo Corporation

1-8-11, Harumi, Chuo-ku, Tokyo 104-8610, Japón

URL: <http://www.sumitomocorp.co.jp/english/>



Impreso en Japón